

# PANEL PLUS

QP  
PRESS

ŘÍJEN – PROSINEC 2010

49 Kč / 69 Sk / 2,29 €

+ REALITY A FINANCE

exkluzivní  
dvojčíslo

návštěva

Obnova „pětiletkového“ bytu

kuchyně

Linie jako dominantní model

flóra

Barvy podzimu

## Jak bydlí Martin Zounar

Šedá nemusí být nudná  
exteriér

7x soutěž

atraktivní ceny

Hongkong očima Evropanů  
letem světem



# Obnova „pětiletkového“ bytu

Text: Věra Konečná  
Foto: Jaroslav Hejzlar

**B**rněnský dům v Merhautově ulici už své neslaví poválečné období budování socialismu připomíná jen starším pamětníkům, mladší generace dne vnímá spíše pozitiva – za okny vyšších pater se promítá panorama protějších kopců, vyhlédnout je možné i do blízkého parku Schreberovy zahrádky nebo do zelených dvorů. Znalci dobré architektury navíc určitě pocítí přítomnost specifického genia loci, který se ve zdejší lokalitě usadil dřív než budovatelé.

Stačí sjet hlavní třídou kousek dolů z kopce a narazíte na Dětskou nemocnici, nejznámější dílo architekta Bedřicha Rozehnalů (dokončené sice až v roce 1954, ale projektované roku 1947 ještě v duchu skvělých nemocnic a sanatorií funkcionalistického období). A když u nemocnice odbočíte do Černopolní ulice, přijdete k největší skvostu brněnské – a vlastně i světové – předválečné architektury, slavné Vile Tugendhat Ludwiga Miese a der Rohe. Který architekt by nechtěl bydlet či projektovat v blízkosti takového „kolegy“...

Přestože na období sověty (socialistického realismu) se dnes díváme skrz prsty, cihlové domy z 50. let většinou poskytují dobrý potenciál pro přestavbu na současné bydlení. Zástavba už bývá obklopena vzrostlou zelení a z oken se otevírají příjemné výhledy. Dispozice – podobně jako v pozdějších panelácích – nejsou sice optimální, ale cihlové příčky se bourají snadněji než betonové.

Otevřený obytný prostor životu dnešní rodiny vyhovuje lépe než úzká kuchyň oddělená od obývacího pokoje.

V tomto prostředí měl architekt Radek Sládeček za úkol modernizaci bytu 2+1 pro mladou rodinu s dítětem, ke kterému brzy po přestavbě přibyl ještě další sourozenec. Poloha domu slibovala příjemné bydlení, ale dispozice bytu současnému životnímu stylu neodpovídala dvěma základními závadami. Kuchyň měla velmi konfliktní propojení se sousedním obývacím pokojem: do uzounké kuchyně se nedalo umístit pohodlné stolování (pro samotnou kuchyňskou sestavu byla místnost zbytečně široká), umístění jídelního stolu v rámci pokoje by obytnému prostoru zase ubralo příliš místa pro jiné funkce. Druhá závada byla velmi podobná problémům bytů v panelových domech –

U jídelního stolu na místě původní přičky je polovina židli v kuchyni, druhá polovina už v rámci obývacího pokoje.



maličká koupelna a dlouhá úzká toaleta neodpovídaly současným nárokům na hygienické zázemí. Naopak velkou výhodou bytu je široká dlouhá chodba, která poskytuje možnost dostatečných úložných prostorů. Vhodnou polohu má samostatná ložnice v klidové (koncové) části bytu, v těsné návaznosti na koupelnu.

## VELKÝ A SVĚTLÝ PROSTOR

Stačila poměrně jednoduchá stavební úprava a hlavní část bytu se proměnila v moderní společenský prostor, obývací pokoj sloučený s kuchyní. Výřezy do příček propojily nejenom kuchyň s pokojem, ale opticky do obytného prostoru začlenily také velkou část chodby. Prostor se uvolnil a denní světlo vstoupilo do dříve temných koutů uvnitř dispozice. Velkorysost otevřeného prostoru je umocněna jednotnou podlahou, která volně prochází celým bytem. Nová průmyslová dubová mozaika byt sjednotila a dala mu „teplý“ základ, příjemný na pohled i na dotek. Díky přívětivé barvě přírodního dubu mohl architekt zvolit velmi střídmou barevnost celého interiéru, aniž by místnostem hrozil sterilní „nemocniční“ vzhled. Bílá barva stěn a úložného nábytku neubírá interiéru světlo, opticky ho neuzavírá, ale naopak zvětšuje.

Otevření kuchyně do chodby bez dveří usnadňuje přísun nákupů od vstupních dveří přímo do skříněk či chladničky. Část příčky mezi kuchyní a pokojem se ponechala, pohledově překrývá chladničku ze strany pokoje, další kus se vyboural jen nahoře a spodní část původní příčky vytvořila podnož jídelního stolu. Masivní dubová deska se stala výrazným prvkem, který zdůrazňuje význam jídelního stolu jako centra domácnosti. Prostor se tak pro umístění stolu optimálně využil, polovina židli stojí v bývalé kuchyni, protější židle v obývacím pokoji. Ke stolu se vejde pohodlně šest osob, přitom v pokoji zůstalo dost místa na pohovku a další zařízení.

Kuchyňská sestava zůstala ve své poloze přes celou délku čelní stěny teď už otevřeného prostoru, ale namísto spížní skříně v rohu a plechových

skříněk (které někdy v sedmdesátých letech nahradily původní dřevěné) tu vzniklo moderní a funkční pracoviště s vestavěnými spotřebiči. Tvarově jednoduchou linku tvoří bílé skřínky; spodní mají dvířka s nenápadným kováním, dvířka horních skříněk o kousíček přesahují korpus, takže se dají snadno uchopit a otevřít i bez jakýchkoliv úchytek. Sestava využívá prostor až do výšky stropu, má tedy kromě všech potřebných spotřebičů a velké pracovní plochy i dostatek úložných prostorů.

## NEOKÁZALÝ POKOJ

Modernizace bytu není levnou záležitostí a mladá rodina musí pečlivě zvážit každou investici. Vyplatí se pro začátek oželeť efektní sezení či další designové kousky nábytku a investovat především do zařízení, které je trvalého charakteru. Mezi ně určitě patří podlaha, kuchyňská sestava a hygienické zázemí. Pro dobré fungování domácnosti pak postačí i starší židle (ty dodají bytu osobitý styl), levná pohovka z IKEA nebo kontejnerové skřínky s plastovými zásuvkami na hračky. Nábytek –

Ložnice je současně i příležitostnou pracovnou, od stolu se tu oknem otevírá krásný výhled na protější kopce.



na rozdíl od pevných částí stavby – se dá v průběhu času snadno doplňovat či zaměnit.

Pro malé děti je důležitý kontakt s matkou po celý den. Obývací pokoj spojený s kuchyní je tedy prostorem, kde děti chtějí mít své místo na hraní. Batole tu musí mít postýlku či ohrádku (a vůbec není na závadu, že se bílé stěny stanou jeho prvním malířským plátnem, stěna se časem lehce přemaluje), u stolu bezpečnou vysokou stoličku. Starší dítě potřebuje volnou plochu na podlaze a skříňku na ukládání hraček. Určitě ocení také nízký stůl se židličkou, kde může kreslit i posvačit. Rozumní rodiče takovému vybavení obývacího pokoje dají přednost před rozměrnou „sedací soupravou“, která většinou slouží jen ke sledování televize.

Zařízení obytného prostoru brněnského bytu je velmi sympatické – neokázalé, funkční a plně vyhovující rodině v tomto období života s malými dětmi.



Do příčky mezi ložnicí a koupelnou je vsazeno okno s čirým sklem. Koupelna dostala díky oknu nejenom denní světlo, ale i zcela nový rozměr.

## MODERNÍ ZÁZEMÍ

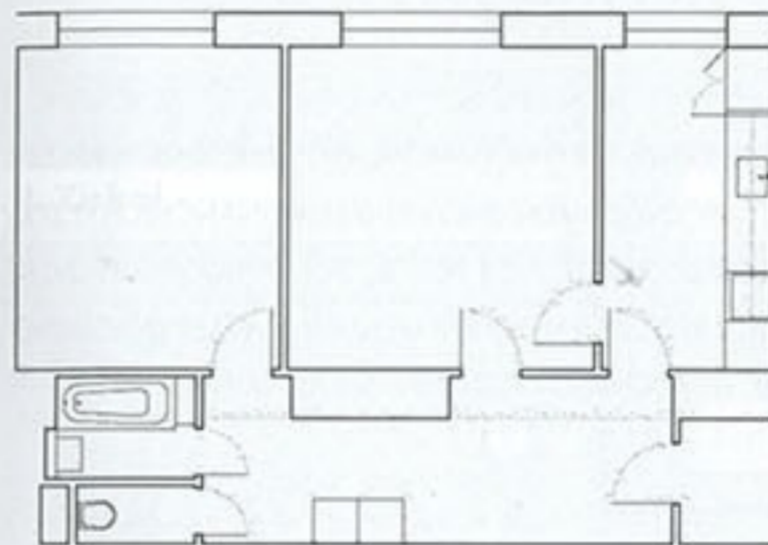
Širokou chodbu autor návrhu využil k umístění souvislé skříňové stěny po celé délce chodby. Jen první část sestavy u vstupu má menší hloubku kvůli otevírání dveří, zbývající skříňe mají klasickou vnitřní hloubku 60 cm,

kteřá odpovídá ukládání ramínek na šaty a kabáty. Vejdou se sem nejenom veškeré oděvy pro celou rodinu, ale také úklidové prostředky, ve skříni nejbližší koupelny je také pračka. Uvolnila se tak plocha malé koupelny, kam se většinou praní musí umístit. Skříňe

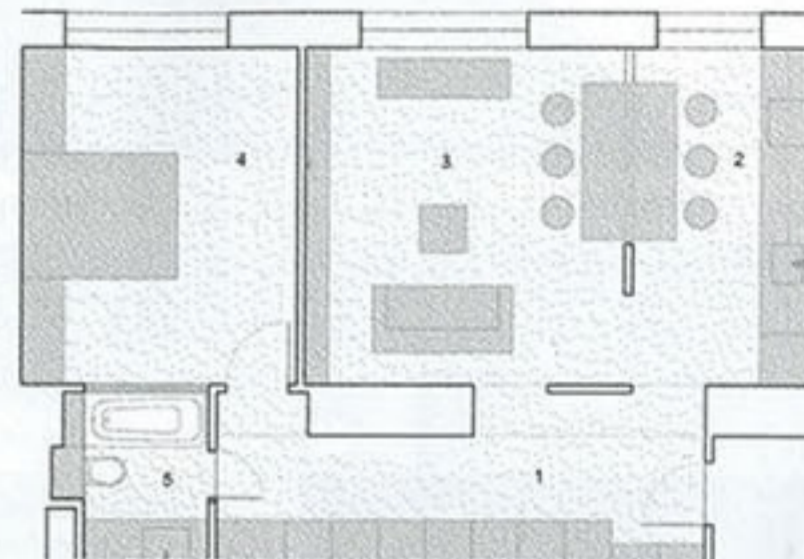
## technické údaje

- Užitná plocha: 65 m<sup>2</sup>
- Podlahy: průmyslová mozaika dub, v koupelně keramická dlažba
- Obklady: v kuchyni nerezový plech, koupelna keramika Rako Object Color One, bílé lamino a omyvatelný nátěr
- Deska stolu: dubová spárovka
- Nábytek: bílé lamino
- Vytápění: dálkové teplovodní, žebrové radiátory

## dispoziční řešení



Původní dispozice



Dispozice po přestavbě: 1 – chodba, 2 – kuchyň, 3 – obývací pokoj, 4 – ložnice, 5 – koupelna

mají stejně jako kuchyňská sestava čistě bílou barvu, takže splývají se stěnami a člověk je nevnímá jako nábytek.

Větší přestavbu si vyžádaly koupelna a toaleta. Rozměrově přibližně odpovídaly bytovému jádru panelových domů, ale měly nevládnější proporci – do užší a delší koupelny se vana vešla jen s odsazením od dveří, přímému navázání už překážela zárubeň, k umyvadlu se procházelo až do nejzazšího kouta. Ještě stísněnější dojem tunelu vytvářela dlouhá toaleta.

Architekt Sládeček obě místnosti propojil, koupelna dostala novou (širší) vanu a naproti ní velkou plochu

pro umyvadlo a odkládání toaletních potřeb. Pod deskou jsou úložné skříňky, nad ní velké zrcadlo, které prostor opticky násobí. V tomto případě ne dvojnásobně, jak je při odrazu běžné, ale mnohonásobně. V zrcadle se totiž kromě samotné koupelny odráží i celá ložnice a vlastně i velký kus Brna, pokud okna ložnice nezacloní žaluzie. Mezi koupelnou a ložnicí je totiž vsazeno vnitřní okno s čirým sklem. Koupelna dostala nejen denní světlo, ale také zcela nový rozměr. Společně s ložnicí vytvořila soukromou zónu bytu, která má od původní stísněnosti opravdu hodně daleko.

## původní vybavení bytu



# vizitka



ing. arch. Radek Sládeček  
autor projektu

Realizace:

- 2009 – RD Brno Líšeň
- 2005 – interiér bytu Brno
- 2005 – spoluautor OC Omega
- 2004 – spoluautor obytného komplexu Matrix, Glasgow

Kontakty:

radek@architekt-sladecek.cz,  
www.architekt-sladecek.cz,  
tel.: +420 777 337 118