

# Probuzení bytu do prostoru a světla

Pouhá výměna umakartového jádra sice zlepší technický stav bytu, samotné bydlení se však zásadně nezmění. Konstrukční systém většiny panelových domů přitom umožňuje radikálnější změnu dispozice, která může být proměnit v otevřený a prosvětlený prostor.



Nábytková sestava zvětšené obytné kuchyně je umístěna při zadní stěně místnosti, oproti původní lince je mnohem delší a odpovídá optimálnímu řazení jednotlivých kuchyňských pracovišť.

**P**anelový dům ve Vyškově z 80. let minulého století měl jedno z nejčastějších bytových jader své doby, průchozí koupelnu a toaletu mezi před síní a kuchyní. Dveře mezi koupelnou a záchodem znemožnily vhodné rozmístění sanity, takže umyvadlo mezi vanou a dveřmi bylo otočné trojúhelníkové, prostor k mytí byl nepříjemně stísněný. Umístit do koupelny ještě pračku znamenalo mít dveře trvale zavřené a členové rodiny museli obcházet před sň i kuchyň, aby si po použití toalety mohli umýt ruce.

Přístup do kuchyně byl až v zadní části před síně, spojovací „krček“ do jídelny byl tmavým a nepříliš velkým kuchyňským pracovištěm. Podél jádra stála kuchyňská linka se sporákem v rohu a těsně navazujícím dřezem (bez možnosti odkládat horké nádoby), minimální pracovní plocha neposkytovala žádný komfort při přípravě jídla. Ke spízní skříní v nejzazším rohu jídelny bylo daleko a postavit chladničku poblíž linky nebylo možné. Kuchyň by se dala vhodně zvětšit jen s vyloučením jídelního stolu, ale stolování v rámci obývacího pokoje by zase bylo od kuchyně příliš vzdálené. Obývací pokoj je totiž umístěn hned při vstupu do bytu.



Z kuchyně prochází do koupelny  
přirozeně denní světlo „oknem“  
v příčce. Je osazeno poměrně  
vysoko, aby si koupelna  
zachovala intimitu.







Ing. arch.  
Radek Sládeček,  
autor projektu

#### Realizace

2009 – RD Brno Líšeň  
2005 – interiér bytu Brno  
2005 – spoluautor OC Omega, Brno  
2004 – spoluautor obytného komplexu  
Matrix, Glasgow  
více na [www.architekt-sladecek.cz](http://www.architekt-sladecek.cz)

#### Kontakt

tel.: 777 337 118  
[radek@architekt-sladecek.cz](mailto:radek@architekt-sladecek.cz)  
[www.architekt-sladecek.cz](http://www.architekt-sladecek.cz)

Na postel v ložnici navazují z obou stran bílé zásuvkové skříňky sloužící jako noční stolky, jejich horní plocha z dubové spárovky přechází v čelo postele, které dodává ložnici teplejší vzhled a chrání stěnu za postelí.

## ZCELA NOVÁ DISPOZICE

Majitelka bytu dříve bydlela v rodinném domě a jejím přáním bylo vytvořit také v novém domově příjemně otevřený prostor, na který byla zvyklá, navíc s koupelnou poskytující důstojné místo pro mytí. Byt se řešil pro bydlení jedné osoby, ale s možností občasného, možná i trvalého bydlení dvou lidí. Měl umožnit pohodlné vaření i stolování, dostatečně velký společenský prostor, ale i případné soukromí obou osob.

První koncepci bytu řešila inženýrka Anna Brunclíková a její návrh potvrdil, že po vybourání jádra je možné koupelnu s toaletou přemístit do jiné části bytu, při zadní stěně původní (ale rozšířené) předsíně. Ve své poloze zůstala pouze neměnná instalační šachta, na kterou se klozetová mísa navázala z opačné strany.

Architekt Radek Sládeček, na něhož se majitelka obrátila s řešením interiéru, koncept ještě pozměnil, byt více otevřel volným propojením vstup-

ní předsíně s kuchyní, takže vznikla prostorná a denním světlem prosvětlená hala. Od koupelny oddělil komoru s pračkou, koupelna spojená s toaletou získala vhodnou proporci, pohodlně se vešla vana, sprcha i umyvadlo s dostatečným prostorem kolem sebe. A navíc dostala přirozené denní světlo, které sem prochází „oknem“ v příčce sousedící kuchyně. Světlo tak vchází do všech místností bytu kromě komory, stačí otevřít dveře ložnice a celým bytem se otevírají průhledy do okolí na obou stranách domu.

Obývací pokoj a ložnice zůstaly na svém původním místě, z ekonomických důvodů se nezasahovalo do pevných panelů a bouraly se pouze lehké příčky jádra. Poloha ložnice má navíc vhodnou orientaci na klidnou východní stranu.

Architekt Sládeček detailně zpracoval celý projekt interiéru včetně výběru sedacího nábytku, stolů, sanity a svítidel, podle jeho návrhu se na zakázku vyráběla kuchyňská sestava, úložný nábytek obývacího pokoje, ložnice, haly i koupelny.

## BÍLÁ BARVA NEUZAVÍRÁ PROSTOR

Materiálovým základem nového interiéru se stala podlaha z dubové mozaiky. Plynule bez prahů prochází všemi obytnými místnostmi včetně haly a opticky je tak ještě více sjednocuje. Na podlahy navazují – jako by se od ní odrazily a „usadily o kousek výš“ – pevné vodorovné plochy zařízení z dubové spárovky: pracovní deska kuchyně, deska komody při vstupu, deska pracovního stolu pod oknem obývacího pokoje, horní plocha nízkých skříněk v pokoji nebo ložnici. Všechny povrchy svislých ploch nábytku jsou naopak čistě bílé, korespondují s bílými stěnami místností a vizuálně umocňují dojem prostornosti, jednoduchosti a čistoty tvarů. Doplněním velkými zrcadly bez rámu v hale a koupelně se prostornost i prosvětlení bytu ještě násobí.

Nábytková sestava zvětšené obytné kuchyně je umístěna při zadní stěně místnosti, oproti





Pod oknem je osazená deska pracovního stolu, kde mohou sedět a psát i dvě osoby.



Nízké skříňky se zásuvkami v obývacím pokoji dovolují ukládání knih, dokladů a jiných předmětů v přehledném systému, navíc mohou sloužit i jako lavice při oslavě s větším počtem lidí.

## Technické údaje

**Užitná plocha:** 52 m<sup>2</sup>

**Podlahy:** průmyslová mozaika dub, v koupelně keramická dlažba

**Obklady:** keramika Rako

**Pracovní desky:** dubová spárovka

**Nábytek:** bílé lamino

**Vytápění:** dálkové teplovodní, žebrové radiátory





Koupelna je barevně laděná stejně jako celý byt, stěny jsou obloženy bílou keramikou a bílé sanitární předměty jsou doplněny úložnými skříňkami, prostor se zvětšuje velkým zrcadlem.

původní lince je mnohem delší a odpovídá optimálnímu řazení jednotlivých kuchyňských pracovišť: pracovní plocha (pod ní nízká chladnička), mytí nádobí, další pracovní plocha a varná deska s pečí troubou, za kterými je ještě dostatečný prostor na odkládání nádob. Celá sestava má – na rozdíl od původní kuchyně – dobré denní světlo a jednotlivé pracovní plochy jsou ještě nasvíceny zářivkami. Veškeré úložné prostory jsou jenom ve spodních skříňkách, pro jednu až dvě osoby je jich dostatek. Horní část sestavy tvoří už jenom dlouhá police na odkládání drobností, které mají být při ruce, takže místnost není zkrácena nástěnnými skříňkami. Spodní skříňky také prostor opticky příliš nezmenšují díky svému barevnému splyvání se stěnou. Jejich jednoduché tvary nenarušuje ani kování skříňek, subtilní úchytky dvířek těsně pod deskou jsou téměř neviditelné. Prostoru se využilo velmi promyšleně a úspěšně, aby výsledek působil čistě a velkoryse, i zakončení sestavy vyrovnávací plochou (ukrývá trubky topení) se využilo k ukládání, do vysoké úzké šterbiny s dvířky se vejdu kuchařské knihy.

Bílý interiér kuchyně doplňuje jídelní stůl se židlemi ve stejném ladění, také keramický obklad stěny nad kuchyňskou linkou je čistě bílý. Prostor tak nic neomezuje a neuzavírá, jako by byl jen přirozeným pokračováním venkovního prostoru. Okno kuchyně je výrazným obrazem „společenského“ života venku, kontaktem se světem okolo. Při vaření se otevírá pohled na sousední domy a pohyb lidí mezi nimi. A pokud si chce majitelka od města a lidí na chvíli odpočinout a uzavřít se do svého soukromí, stačí zatáhnout žaluzie.

## NADČASOVÝ KONCEPT

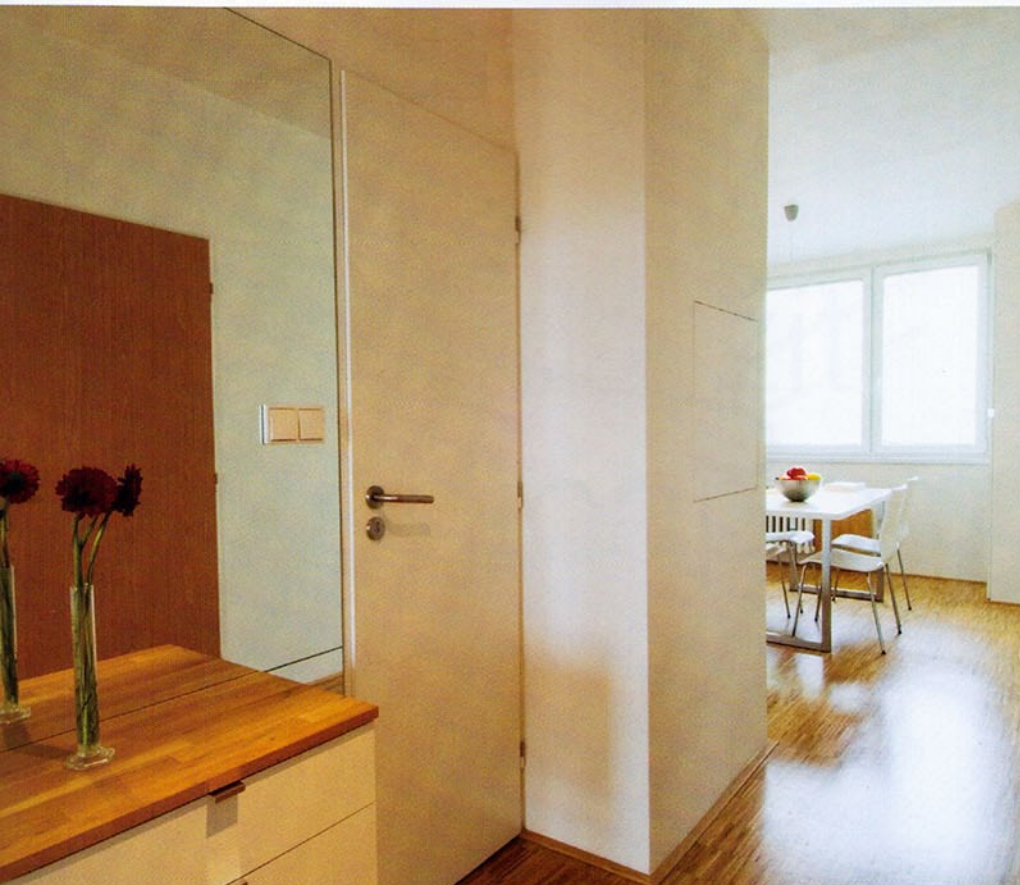
Obývací pokoj s ložnicí mají intimnější charakter, tady i okna vedou do tiché zeleně. Interiéry opět v bílé barvě s dubovými plochami jsou uklidňující ve své čisté jednoduchosti, žádná dráždivá barevnost neruší relaxaci či odpočinek. Prostředí vhodné pro vlastní volbu osobitě zabydlenosti – majitelka si sama může vybírat příjemné doplňky, aniž by prostorům hrozil nesoulad. Neutrální základ je nadčasový, neomrzí se ani po delší do-

bě, jak by se mohlo stát při výstředních barvách či vzorech, a přitom dovoluje interiér libovolně barevně doplňovat a snadno obměňovat.

Malé množství nábytku obývací pokoj nepřeplní, ponechává dostatek místa pro volný pohyb, ale je tu vše, co člověk potřebuje pro domácí pohodu. Pohodlná pohovka ke sledování televize, pro poslech hudby nebo četbu, večer přímo na knihu posvítí přistavená lampa. Přes celou stěnu je pod oknem osazená deska pracovního stolu, bez vzájemného překážení by tu mohly sedět a psát i dvě osoby. Nízké skříňky se zásuvkami dovolují ukládání knih, dokladů a jiných předmětů v přehledném systému, aniž by se na ně prášilo: žádné složité uklizení.

Také ložnice je vybavena jen nejnútnejším zařízením. Šatní skříň má stejný design jako ostatní úložné skříňky v bytě, tvoří bílou jednoduchou stěnu hned za dveřmi, člověk je vůbec nevnímá jako nábytek. Na postel z obou stran navazují bílé zásuvkové skříňky sloužící jako noční stolky, jejich horní plocha z dubové spárovky přechází v čelo postele, které dodává ložnici teplejší vzhled a chrání stěnu





Byt se otevřel volným propojením vstupní předsíně s kuchyní, takže vznikla prostorná a denním světlem prosvětlená hala. Materiálovým základem nového interiéru se stala podlaha z dubové mozaiky, která plynule bez prahů prochází místnostmi a opticky je tak ještě více sjednocuje.

za postelí. Z ložnice vedou dveře na balkon, tady je v létě možné začít den posezením na ranním slunci nebo se ukrýt ve stínu před jeho odpoledním žářem. Koupelna je barevně laděná stejně jako celý byt, stěny jsou obloženy bílou keramikou a pocit stability jí dodává tmavší podlaha. Bílé sanitární předměty jsou doplněny bílými úložnými skříňkami, prostor se zvětšuje velkým zrcadlem nad umyvadlem. Největší předností nové koupelny je denní světlo, které sem prochází přes kuchyň, není potřeba rozsvítit při každém vstupu a mytí rukou. Okno je v příčce osazeno poměrně vysoko, aby i při kontaktu obou místností zůstala koupelně určitá intimita při pohledu zvenčí.

Přestavba splnila očekávání architektovy klientky, vznikl otevřený a prosvětlený prostor, který původní byt ničím nepřipomíná. Je inspirujícím dokladem, že bydlení v panelovém domě může být stejně moderní a kultivované jako v nově postavených domech.

Věra Konečná  
Foto: Lubomír Fuxa



Půdorys po přestavbě:

- 1 - vstupní hala
- 2 - kuchyň s jídelnou
- 3 - obývací pokoj
- 4 - ložnice
- 5 - koupelna s toaletou
- 6 - komora s pračkou