

PANEL PLUS

QP
PRESS

KVĚTEN / ČERVEN 2010
49 Kč / 69 Sk / 2,29 €

6x soutěž
zajímavé ceny

Prostor otevřený slunci
proměny bytu

Řeč lidského těla
galerie

revitalizace
Jen nejhezčí fasáda?

návštěva

Nadčasová jednoduchost

koupelna
Jistota dokonalého stylu





Bílý interiér kuchyně doplňuje jídelní stůl se židlemi ve stejném ladění, i keramický obklad stěny nad kuchyňskou linkou je čistě bílý.

stísněný, nebylo kde odložit ani kartáček na zuby. Umístit do koupelny ještě pračku znamenalo dveře trvale uzavřít a po použití toalety museli členové rodiny obcházet předsíň i kuchyň, aby si mohli umýt ruce.

NEPŘÍVĚTIVÁ DISPOZICE

Přístup do kuchyně v nejzazší části předsíně vyžadoval dlouhou cestu s nákupem od vstupních dveří, ani samotná kuchyň nebyla příliš komfortním prostředím pro přípravu jídla. Kuchyňské pracoviště vzniklo ve spojovacím „krčku“ z předsíně do jídelny. Podél bytového jádra tu stála krátká kuchyňská linka se sporákem v rohu, nebylo kde odkládat horké nádoby. Na sporák těsně navazoval dřez a na minimální pracovní ploše se velké kulinařské zázraky konat nemohly. Umístit někde v blízkosti chladničky nebylo možné a spízní skříň stála daleko

v rohu jídelny – spousta zbytečných kroků při každém vaření. Kuchyňské pracoviště by se dalo zvětšit jen vyloučením jídelního stolu, ale přenášet jídlo ke stolu až do obývacího pokoje, umístěného hned při vstupu do bytu, by představovalo další komplikaci provozu. Zdánlivě bezvýchoďná situace, tento byt na první pohled nenabízel žádné vhodné řešení.

BUDIŽ SVĚTLO

První koncepci bytu řešila inženýrka Anna Brunclíková a její návrh potvrdil, že po vybourání jádra se celý prostor uvolní pro řešení velkorysé kuchyně. Koupelnu s toaletou bylo možné umís-

tit do jiné části bytu, při zadání s původní (ale rozšířenou) předsíní své poloze zůstala jen neměnná irlační šachta, na kterou se kloze mísa navázala z opačné strany.

Architekt Radek Sládeček, na návrh se majitelka bytu obrátila s řešením interiéru, koncept ještě poznal a doladil. Vycházel z přání majitelky, která dříve bydlela v rodinném domě a byla zvyklá na příjemně otevřený prostor. Navíc toužila mít také v novém domově koupelnu poskytující dostatek místa pro mytí. Byt se řešil pro bydlení jedné osoby, ale s možností občasně ho, nebo trvalého bydlení dvou lidí umožnit pohodlné vaření i stolo-

Prostoru se využilo velmi promyšleně a úsporně, i zakončení sestavy vyrovnáním plochou, která ukrývá trubky topení, se využilo k ukládání: do vysoké úzké šachty s dvířky se vejdu kuchařské k

Text: Věra Konečná
Foto: Jaroslav Hejzlar

Přestavba splnila očekávání

Vybourání umakartového jádra je nejčastější i nejnepříjemnější přestavbou panelákového bytu. Pokud je jádro „uzavřeno“ mezi panely, dispozice se příliš nezmění a koupelna se zvětší jen o několik centimetrů.

U některých konstrukčních soustav se ale prostor zbavený jádra otevře a nabídne zcela nové možnosti.

Panelový dům systému T06 má příčný nosný systém na rozpon 3,6 m, nedovoluje tedy takový dispoziční rozlet jako pozdější konstrukční systémy TO8 nebo VÚT-

ETA s rozponem šestimetrovým. Byt o velikosti 2+1 ve Vyškově měl navíc jedno z nejhorších, ve své době ale nejběžnějších bytových jader. Jádro stálo vprostřed předsíně a kuchyně,

takže koupelna a záchod byly průchozí. Dveře mezi nimi znemožnily vhodné rozmístění sanity, umyvadlo mezi vanou a dveřmi bylo otočné ve tvaru trojúhelníku, prostor k mytí byl



dostatečně velký společenský prostor, ale i případné soukromí obou osob.

PROSVĚTLENÁ HALA I KOUPELNA

Celý prostor se ještě více otevřel volným propojením vstupní předsíně s novou kuchyní, takže vznikla velká a denním světlem prosvětlená hala. Od koupelny architekt navíc oddělil komoru s pračkou, takže koupelna spojená s toaletou získala čistější proporci, ale přitom se do ní pohodlně vešla vana,

sprcha i umyvadlo s dostatečným prostorem na mytí. A koupelna dostala ještě jako bonus přirozené denní světlo, které sem prochází velkým „oknem“ osazeným v příčce sousedící kuchyně. Světlo teď může procházet do všech místností bytu kromě komory, stačí otevřít dveře ložnice a na obě strany se otevírají výhledy do okolí domu.

BOURALY SE POUZE PŘÍČKY JÁDRA

Z ekonomických důvodů se neza-

sahovalo do pevných panelů, bouraly se pouze umakartové příčky jádra. Na svém původním místě tedy zůstaly obývací pokoj a ložnice, to ale majitelce vyhovuje. Obývací pokoj je pojatý spíše jako soukromý pokoj než společenská část bytu (tomuto účelu lépe slouží velká kuchyně) a poloha obou místností má vhodnou orientaci na východní stranu.

JEDNODUCHOST A ČISTOTA TVARŮ

Architekt Sládeček detailně zpracoval celý projekt interiéru včetně výběru sedacího nábytku, stolů, sanity a svítidel, podle jeho návrhu se na zakázku vyráběla kuchyňská sestava, úložný nábytek obývacího pokoje, ložnice, haly i koupelny.

Nízké skříňky zásuvkami v obývacím pokoji dovolují ukládání knih, dokladů a jiných předmětů v přehledném systému, navíc mohou sloužit i jako lavice při oslavě s větším počtem lidí. Pod oknem je osazená deska pracovního stolu, kde mohou sedět a psát i dvě osoby.



spodní pečicí troubou, na konci zůstává ještě prostor na odkládání nádob. Jednotlivé pracovní plochy jsou nasvíceny zářivkami. Prostoru se využilo velmi promyšleně a úsporně, i zakončení sestavy vyrovnávací plochou, která ukrývá trubky topení, se využilo k ukládání: do vysoké úzké štěrbině s dvířky se vejdu kuchařské knihy.

BÍLÝ INTERIÉR KUCHYNĚ

K vaření a stolování pro jednu až dvě osoby postačují k ukládání nádobí spodní skříňky, takže horní část sestavy zůstala volná a tvoří ji jenom dlouhá bílá police na drobnosti potřebné při vaření. Místnost tedy nezkracují žádné nástěnné skříňky a spodní skříňky barevně

Povrchy svislých ploch nábytku jsou naopak čistě bílé, splývají s bílými stěnami místnosti, tím ustupují do pozadí a umocňují dojem jednoduchosti a čistoty tvarů samotného prostoru.

Na postel v ložnici navazují z obou stran bílé zásuvkové skříňky sloužící jako noční stolky, jejich horní plocha z dubové spárovky přechází v čelo postele, které dodává ložnici teplejší vzhled a chrání stěnu za postelí.

Základem pro materiálové řešení nového interiéru se stala podlaha z dubové mozaiky. Prochází všemi obytnými místnostmi včetně haly plynule bez prahů, a opticky tak celý byt ještě více sjednocuje. Pevné vodorovné plochy nábytku svojí dubovou spárovkou na podlahy pohledově navazují, jako by se od ní odrazily a jen se „usadily o kousek výš“. Tuto podobu má pracovní deska kuchyně, deska komody při vstupu, deska pracovního stolu pod oknem obývacího pokoje, horní plocha nízkých skříněk v pokoji nebo ložnici. Povrchy svislých ploch nábytku jsou naopak čistě bílé, splývají s bílými stěnami místností, tím ustupují do pozadí a umocňují dojem jednoduchosti a čistoty tvarů samotného prostoru. Velkorysost a prosvětlení bytu násobí velká zrcadla bez rámečků v hale a koupelně.

PROMYŠLENĚ VYUŽITÝ PROSTOR

Nová prostorná kuchyně dovolila umístit nábytkovou sestavu při zadní stěně místnosti, ta je oproti původní lince mnohem delší a má optimální řazení jednotlivých kuchyňských pracovišť. Na pracovní plochu, pod níž je umístěna nízká chladnička, navazuje mytí nádobí, následuje další pracovní plocha a varná deska se



splývají se stěnami, zůstávají nenápadné díky bílé barvě a tvarové jednoduchosti. I jejich subtilní úchytky dvířek – těsně pod pracovní deskou – jsou téměř neviditelné. Bílý interiér kuchyně doplňuje jídelní stůl se židlemi ve stejném ladění, i keramický obklad stěny nad kuchyňskou linkou je čistě bílý.

Koupelna dostala ještě jako bonus přirozené denní světlo, které sem prochází velkým „oknem“ osazeným v příčce sousedící kuchyně. Světlo teď může procházet do všech místností bytu kromě komory, stačí otevřít dveře ložnice a na obě strany se otevírají výhledy do okolí domu.

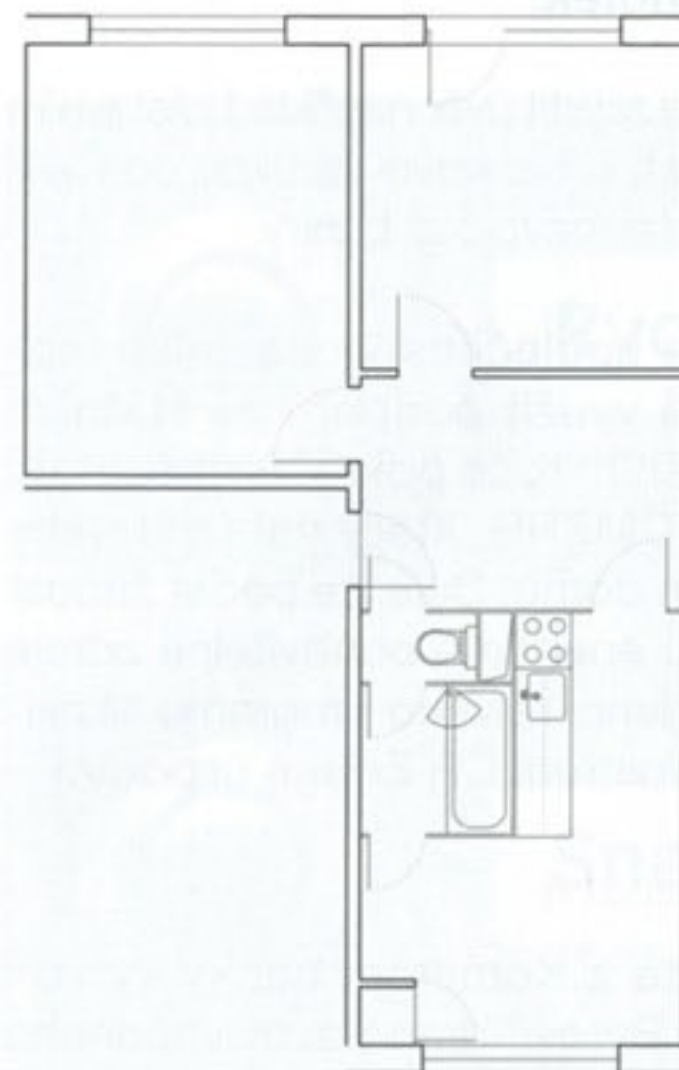
PŘIROZENÉ POKRAČOVÁNÍ VENKOVNÍHO PROSTORU

Místnost nic neomezuje a barevně neuzavírá, jako by byla jen přirozeným pokračováním venkovního prostoru. Okno kuchyně je výhledem do živější části okolní zástavby, kontaktem se světem okolo. Při vaření se otevírá pohled na sousední domy a pohyb lidí mezi nimi. A pokud si chce majitelka od města na chvíli odpočinout a uzavřít se do svého soukromí, stačí zatáhnout žaluzie. Na rozdíl od původní linky stísněné v tmavém krčku má nové pracoviště dostatek prostoru i dobré denní světlo, ve spojení se stolováním se obytná kuchyň mohla stát důstojným společenským prostorem.

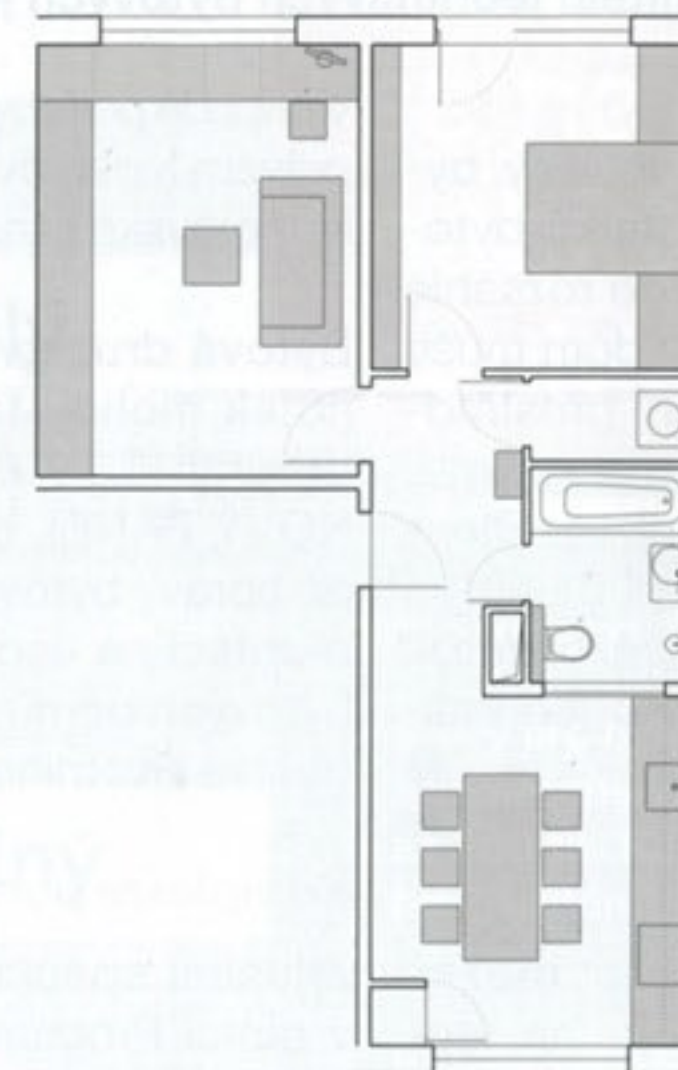


dispoziční řešení

Původní stav



Stav po rekonstrukci bytu



užitná plocha: 52 m², podlahy: průmyslová mozaika dub, v koupelně keramická dlažba, obklady: keramika Rako, pracovní desky: dubová spárovka, nábytek: bílé lamino, vytápění: dálkové teplovodní, žebrové radiátory

NEPODLÉHÁ MÓDNÍM TRENDŮM

Obývací pokoj s ložnicí tak mohly dostat už intimnější charakter, i jejich okna vedou do tiché zeleně bez lidí. Interiéry opět v bílé barvě s dubovými

plochami jsou uklidňující ve své čisté jednoduchosti. Odstraněním jádra a dispoziční úpravou vznikl otevřený a prosvětlený byt, který už ničím nepřipomíná původní bydlení se stísněným provozem. Neutrální volbou materiálů

a barev je navíc nadčasový, nepodléhá žádným módním trendům. Takové řešení se neomrzí ani po delší době, navíc dovoluje interiér snadno barevně obměňovat drobnými doplňky podle osobního vkusu své majitelky.

vizitka



ing. arch.
Radek
Sládeček
autor
projektu

realizace:

rodinný dům Brno Líšeň (2009),
interier bytu Brno (2005),
spoluautor OC Omega Brno
(2005), spoluautor obytného
komplexu Matrix, Glasgow (2004)

kontakt:

radek@architekt-sladecek.cz
www.architekt-sladecek.cz
tel.: 777 337 118

zaujalo nás

- Byt se otevřel volným propojením vstupní předsíně s kuchyní, takže vznikla prostorná a denním světlem prosvětlená hala. Materiálovým základem nového interiéru se stala podlaha z dubové mozaiky, která plynule bez prahů prochází místnostmi a opticky je tak ještě více sjednocuje.
- Nízké skříňky zásuvkami v obývacím pokoji dovolují ukládání knih, dokladů a jiných předmětů v přehledném systému, navíc mohou sloužit i jako lavice při oslavě s větším počtem lidí.
- Pod oknem je osazená deska pracovního stolu, kde mohou sedět a psát i dvě osoby.
- Z kuchyně prochází do koupelny přirozené denní světlo „oknem“ v příčce. Je osazeno poměrně vysoko, aby si koupelna zachovala intimitu.
- Koupelna je barevně laděná stejně jako celý byt, stěny jsou obloženy bílou keramikou a bílé sanitární předměty jsou doplněny úložnými skříňkami, prostor se zvětšuje velkým zrcadlem.