



DESIGN / STYL / ARCHITEKTURA

domov

SRPEN 2012 / 65 Kč / 2,90 €

DÁREK
pro předplatitele
**SOLÁRNÍ
SVÍTIDLA**



renovovat
redukovat
recyklovat

ZÁVĚSY JSOU IN!
TY NEJHEZČÍ PRO VÁŠ BYT

SCHODY V ZAHRADĚ
Z ČEHO JE POSTAVIT?

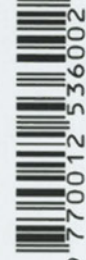
TÉMA KOUPELNY
SANITA A BATERIE OD
SLAVNÝCH DESIGNÉRŮ



Céto D dome

TARONOVÝ MEZONET • FENG-SHUI GARSONKA
SLAVNÁ VILA TLIGENDHAT • V ZÁJÍMLI ATLANTIKU

**PŘEDPLATNÉ
SE SLEVOU**
3 ČÍSLA ZA 109 Kč



9 770012 536002

08

Mezonet znovu a lépe



Původní temná předstíh se do obytného prostoru začlenila a otevřela se skleněnou stěnou.



Majitelé půdního bytu svěřili přestavbu i návrh veškerého zařízení renomovaným architektům, nepříliš zdařilá dispozice se tak proměnila na plně funkční domov. Výsledkem je nadčasový interiér, který odpovídá současnému životnímu stylu rodiny, kde se všichni scházejí ke společnému pobytu, a přitom má každý i svoje soukromí.

Text: Věra Konečná; Foto: Jaroslav Hájzlar

Nejvýraznějším prvkem obytného prostoru je knihovna překrývající schodiště do patra.



Nábytek obytného prostoru je vyroben z bíle lakovaných desek a dýhovaných prvků.

Menší bytový dům v brněnských Medlánkách poskytuje pro bydlení klidné prostředí ve starší vilové zástavbě, ale trpí charakteristickými neduhy developerské výstavby 90. let, tvarovými prvky na fasádě a šikmou střešou připomíná spíše satelitní vesničky než moderní městský objekt. Také komplikovaná dispozice mezonetového podkrovního bytu, který si koupila rodina se dvěma odrostlými dětmi, měla v původním stavu podobné „kvality“: příčky postavené na koso deformující prostor a znemožňující smysluplné zařízení, stísněná předstíňka bez možnosti odložení kabátů a obuvi, kuchyňská sestava se zbytečnými a špatně využitelnými rohy, nepohodlné zalomení schodiště, nevhodně řešené koupelny v obou podlažích.

Přestavbou se špatná dispozice změnila na pohodlný byt.

Přestavbu nefunkční dispozice na příjemný a potřebám rodiny vyhovující byt navrhl architekt Radko Květ, spoluautor Radek Sládeček pak dokončil interiér a dovedl stavbu až do realizace. Jejich klient přistoupil k rekonstrukci opravdu velkoryse, umožnil autorům dobře promyslet a dokončit v interiéru každý detail.

Neohraňený prostor

Zásadní změnou ve spodním podlaží byla výměna zalomeného schodiště s kosými stupni za nové přímé. Původní kuchyni ve tvaru písmene U se „ukrojil“ kus jednoho ramene, aby se uvolnil nástup na schodiště, kuchyňská sestava se naopak protáhla až do prostoru

obývacího pokoje a získala dostatek prostoru pro všechny potřebné kuchyňské spotřebiče, úložné skříňky a velkou pracovní plochu. Namísto hlubokých rohových skříněk zůstaly v zakončení sestavy jen mělké spodní skříňky, které se lépe využijí, a nad nimi police. Na opačné straně, kde už se projevuje nevýhodná šikmá střeška, je horní část kuchyně zakončena policemi, spodní část plynule navazuje na linii mělkých úložných skříněk, které procházejí kolem celého obývacího pokoje a pod okny překrývají radiátory. Schodiště do patra je ukryto za velkou knihovnou, ta je nejvýraznějším prvkem obytného prostoru. Navazuje hned na vstupní část bytu oddělenou dnes pouze skleněnou stěnou; původní tmná předstíň se tak proměnila na prosvětlenou součást pokoje, a také její vybavení materiálově s knihovnou koresponduje. Nábytek v celém obytném prostoru včetně



Ing. arch. Radko Květ a Ing. arch. Radek Sládeček autoři přestavby včetně zařízení

„Provést návrh mezonetu včetně detailního řešení se podařilo především díky velkorysému přístupu klienta.“



Kuchyňská sestava je zakončena policemi a navazuje na linii skříňek obývacího pokoje.

“ Kuchyňská sestava se rozšířila do obytného prostoru a uvolnil se prostor pro přímé schodiště.



Namísto nevyužitelných rohů má sestava vzadu jen malé skříňky a nad nimi police.



Nové přímé schodiště umožnilo dispoziční úpravy jak obytného prostoru, tak koupelny.



Schodiště odděluje od obytného prostoru předstíhku se vstupem do soukromých pokojů.

kuchyně je navržen z lakovaných desek MDF a z prvků s dubovou dýhou, velké svislé plochy jsou bílé, aby prostor „neuzavíraly“ a opticky nezmenšovaly, dřevěné plochy se projevují pouze jako horizontální nebo coby rámování bílých ploch. Také všechny stěny včetně šikmých jsou vymalovány bíle, prostor tak získal velkolepý neohraničený rozměr. Jednotlivá podlaha z dubové mozaiky mu zase dodává teplo přírodního materiálu, dřevěné části nábytku a jídelní stůl tento dojem ještě podtrhují. Sedací nábytek – pohovky, křeslo, taburet a židle – je v kontrastní černé barvě, pozornost se soustřeďuje na to nejdůležitější pro pohodlí rodiny. Sezení určitě připomene slavnou vilu Tugendhat, všechny kousky vycházejí ze setu Barcelona, který navrhl Ludwig Mies van der Rohe už v roce 1929.

Soukromá část bytu

Nové schodiště odděluje soukromou část bytu, předstíhku se vstupem do ložnice, pracovní a koupelny. Upravená dispozice změnila také původně deformovaný tvar koupelny. Koupelna se výrazně zvětšila, bylo možné doplnit ji pohodlným sprchovým koutem, pod stoupajícím ramenem schodiště také skříň s pračkou a sušičkou. Nad umyvadlem je velký úložný

Ložnice rodičů je umístěna ve spodním podlaží, stejně jako pracovna a prostorná koupelna.

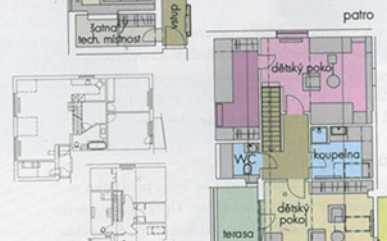


Půdorys bytu

přízemí



patro



původní stav

“Původně nevyhovující koupelny dnes mají zcela nové proporce a umožňují vhodnější využití.

prostor na kosmetické potřeby, skříňku překrývají zrcadlová dvířka, která opticky prostor ještě zvětšují. Koupelna má podlahu a polopříčky oddělující sprchový kout, toaletu či skříň jsou obloženy tmavými velkoformátovými obklady, ostatní stěny pokrývá drobná skleněná mozaika v přívětvé jarní zelené barvě.

Také dispozice horního patra doznala výrazných změn. Původní koupelnu – temnou, nepříjemného „nudlového“ tvaru a se šikmými stěnami – architekti zkrátili a změnili na samostatnou toaletu, zbývající plocha rozšířila šatnu u pokoje syna. Nová koupelna vznikla na místě komory, kde má nejenom přívětivý, téměř čtvercový tvar, ale také denní světlo. Větší plochu a jedno ze dvou střešních oken získala z části pokoje dcery, ten byl původně zakončený osklivě zkosenou příčkou se vstupními dveřmi. Pokoj je bohatě osvětlený svíslou skleněnou stěnou navazující terasy a zůstal i dostatečně velký, aby se mohla za dveřmi postavit šatní skříň; další úložný prostor má dcera k dispozici ještě v nízké půdičce vedle pokoje.



Koupelna rodičů získala velký sprchový kout, je obložena zelenou skleněnou mozaikou.



Červenobílá koupelna dětí v patře má oproti původní příjemný tvar a denní světlo.



Pokoj dcery přišel úpravou o jedno střešní okno, ale je dostatečně osvětlený oknem terasy.