

Radek Sládeček:

Malé a krásné

Bydlení na několika desítkách metrů čtverečních přináší mnohé peripetie a zdánlivě nepohodlný život, kdy zakopáváte o cokoli, co se vám zrovna nachomýtně do cesty. Jak se s tím vyrovnat? A jak do malého prostoru vměstnat vše potřebné? Nechte se inspirovat návrhy architekta **RADKA SLÁDEČKA**.



Ing. arch. Radek Sládeček

„Klienti mě oslovili na základě mých předchozích realizací. Vyhovoval jim můj materiálový i tvarový architektonický slovník. Především je ale zaujalo řešení malých bytů, se kterými se ve své praxi často a rád setkávám. U této realizace jsem se zatím ve využití malých prostor dostal nejdál. Původní byt velikosti 1 + 1 byl upraven na 2 + kk s tím, že větší pokoj plní zároveň funkce kuchyně, jídelny, obývacího pokoje i ložnice. Původní kuchyň je používána jako samostatný pokoj pro dospívajícího syna. Splnit všechny tyto požadavky investora, včetně vytvoření maxima úložných prostor, to byla opravdu zajímavá práce!“

<http://architekt-sladecek.cz>



MALÝ BYT V PRAZE: JINONICE

Jaké byly požadavky investora a co všechno se podařilo naplnit?

Klienti, kteří žijí dlouhodobě v zahraničí, chtěli mít k dispozici „hotelový pokoj“ pro své pravidelné krátkodobější návštěvy Prahy. Byt vlastnili již delší dobu, a přestože byl velikostně menší, než by standardně potřebovali, vyhovoval jim především svou polohou.

Rekonstrukce bytů s sebou vždy přináší větší či menší zásah do konstrukcí. Jak tomu bylo tady?

S ohledem na malou velikost bytu a zároveň velmi náročný program byly z původních konstrukcí ponechány pouze středová nosná stěna a obvodové zdivo. Všechny ostatní konstrukce jsou nově navrženy.

Na první pohled mě zaujalo vyvýšené pódium. Jaké funkce skrývá?

Pódium je architektonickou odpovědí na již zmiňovaný obsáhlý program klientů. Tento prvek člení velký pokoj na více úrovní. Spodní část pódia slouží jako lavice – část sezení u jídelního stolu. Dále „obývací pokoj“ se sedačkou a výsuvnou televizí. V horní části je umístěna „ložnice“. Pod celým pódium je také množství úložného prostoru, který je skrytý pod úrovní vyvýšené podlahy.

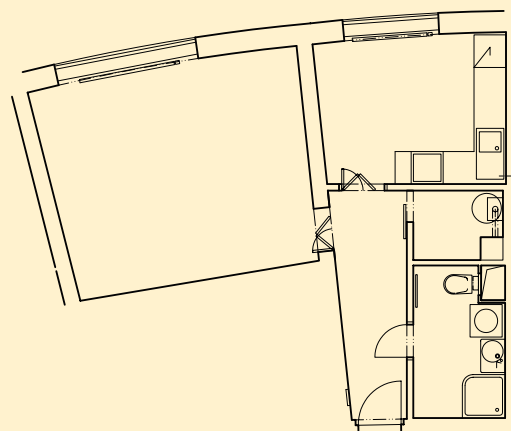




Vizitka bytu

- **Dispozice:** 2 + kk
- **Užitná plocha:** 41,5 m²
- **Stavební konstrukce:** stěnový nosný systém, monolitické železobetonové stropy
- **Povrch stěn:** omítky, lamino, dubová spárovka
- **Povrch podlah a stropů:** dubové vlysy, sádkokartonové podhledy
- **Vytápění:** ústřední vytápění napojené na plynový kotel
- **Realizace:** 2017

PŮVODNÍ STAV



NOVÝ STAV





BYT V BRNĚ: BAKALOVO NÁBŘEŽÍ

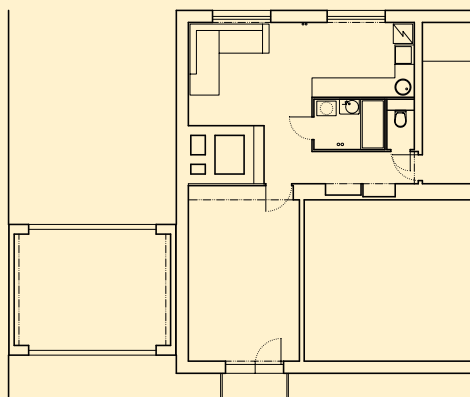
Původní byt o velikosti 2 + kk byl po rekonstrukci upraven na 3,5 + kk, kde žije rodina se dvěma dětmi. Čistotu navržené dispozice komplikovalo velké komínové těleso, které jsme původně chtěli odstranit. Avšak kvůli složitému technickému řešení k tomu nakonec nedošlo. Výsledné řešení bytu upřednostňuje společný život rodiny u jídelního stolu a kuchyně. Tradiční obývací pokoj je minimalizován na televizní místnost v malé hale mezi dětským pokojem a ložnicí. Hlavní nedostatek bytu byl použit jako jeden ze dvou ústředních motivů návrhu. Komínové těleso a hmota koupelny – dva výrazné kubusy v otevřeném prostoru kuchyně, jídelny a chodby – byly obloženy dubovou spárovkou, která změkčila jejich tvrdost. Obložení stěn také nabízí bezprostřední dotek se dřevem. Druhým ústředním motivem návrhu je lemování okenních otvorů ve spojené kuchyni s jídelnou. Tento prvek vyplynul z požadavku klientů na „pec“ – místo, kde by se mohl příjemně uvelebit táta nebo celá rodina.



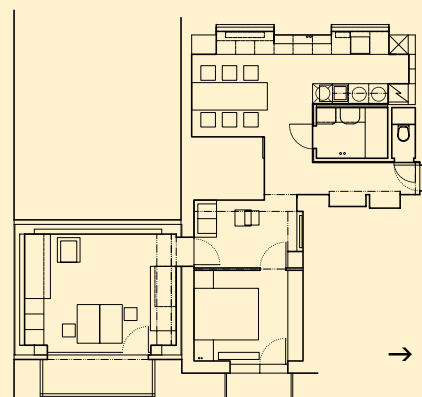
Vizitka bytu

- **Dispozice:** 3,5 + kk
- **Užitná plocha:** 61,7 m²
- **Stavební konstrukce:** stěnový nosný systém, železobetonové prefabrikované stropní panely
- **Povrch stěn:** omítky, dubová spárovka
- **Povrch podlah a stropů:** dubová průmyslová mozaika, omítky
- **Vytápění:** ústřední vytápění napojené na centrální zdroj
- **Realizace:** 2014

PŮVODNÍ STAV



NOVÝ STAV





BYT V KUŘIMI

Majitelé bytu měli na byt tři zásadní požadavky: Za prvé chtěli kuchyni propojenou s obývacím pokojem. Za druhé toužili po ložnici se šatnou, kterou nakonec nahradila velká vestavná skříň. A posledním přáním byla koupelna, kam by se vešel jak sprchový kout, tak i vana, což se opravdu povedlo. Do návrhu bytu se promítla hlavně barevnost materiálů, která perfektně zjemnila celý interiér. Ústředním motivem je dřevěný obklad místností zázemí probíhající chodbou, který zasahuje až do obytného prostoru s kuchyní. Vyznění struktury dřeva je podpořeno použitím stěrky světle šedé barvy, která je použita ve všech místnostech. Neutrální barevnost je doplněna prvky z dubové spárovky a výraznými soliterními kusy nábytku v celém bytě. 📌

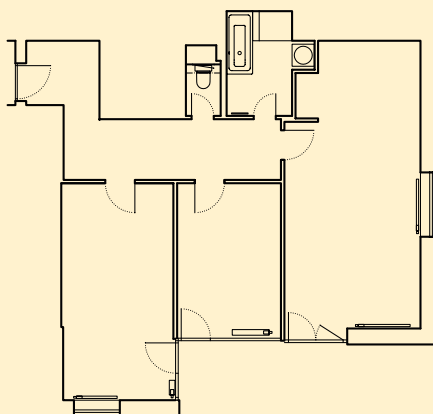


TEXT: ZUZANA TLACHOVÁ • FOTO: JAROSLAV HEJZLAR

Vizitka bytu

- **Dispozice:** 3 + kk
- **Užitná plocha:** 77,9 m²
+ terasa 13,6 m²
- **Stavební konstrukce:** stěnový nosný systém, monolitický železobetonový strop
- **Povrch stěn:** omítky, dubová spárovka
- **Povrch podlah a stropů:** polyuretanová stěrka, omítky
- **Vytápění:** ústřední vytápění napojené na centrální zdroj
- **Realizace:** 2015

PŮVODNÍ STAV



NOVÝ STAV

